

## 2022년도 아주아이비투자(주)의 현황

2023. 3.



\* 본 자료는 '여신전문금융회사통일경영공시기준'에 따라 작성된 것입니다.

## 목 차

I. 일반현황	3
II. 경영실적	9
III. 재무현황	13
IV. 경영지표	17
V. 리스크관리	19
VI. 기타 경영현황	25
VII. 재무제표	27
VIII. 기타	27

## I. 일반현황

### 1.회사현황

회사명	한글	아주아이비투자(주)	대표자	김지원
	영문	AJU IB INVESTMENT CO., Ltd.		
본점소재지(주소)	서울특별시 강남구 테헤란로 201, 아주빌딩 3-5층			
수권자본금	250,000,000,000원		납입자본금	60,411,478,000원
회사설립일	1974. 9. 9		상장일	2018. 11. 21
영위업무	신기술금융업(87.1.24), 시설대여업(96.7.15)			

### 2. 경영방침

#### (1) Vision

- 최고의 전문가들이 만들어 가는"수익성 중심의 글로벌화 된 투자전문회사"

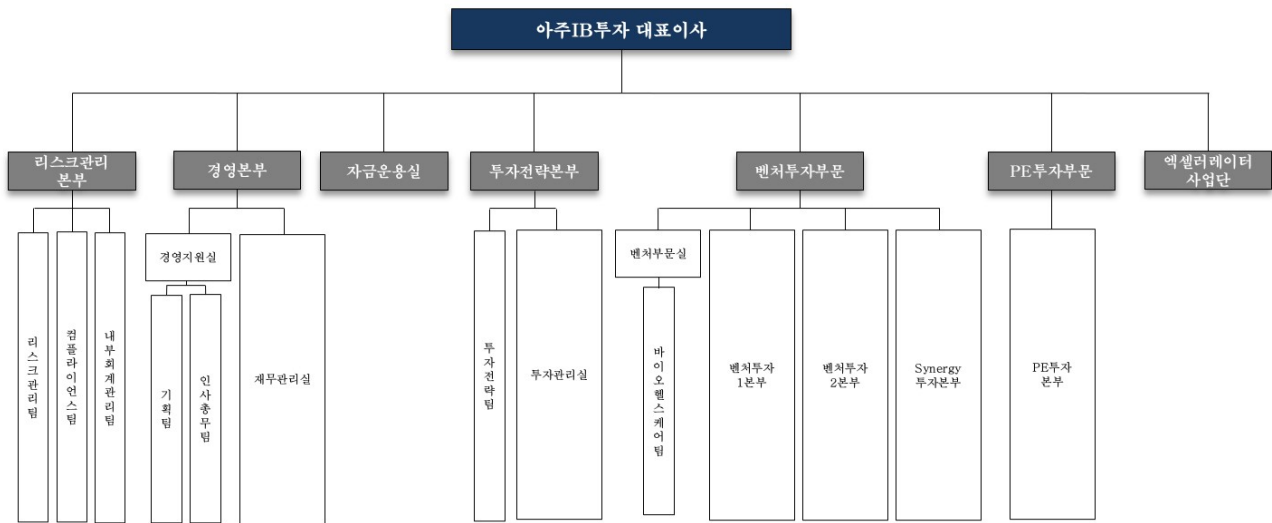
#### (2) 투자철학

- 투명하고 윤리적인 경영을 통해 투자자 및 주주이익의 극대화 실현
- 성과에 대한 최고수준의 보상과 차별화 된 교육환경의 제공
- 끊임없는 도전과 혁신으로 투자업계의 청사진 제시

### 3. 연혁.추이

시기	변동상황
1974.09.	한국기술진흥주식회사 설립(서울시 성북구 하월곡동 39-1,자본금 22백만원,한국과학기술연구원 기술개발성과의 사업화를 목적으로 설립)
1976.07.	본사이전(서울시 종로구 안국동 148)
1985.07.	한국전자통신연구원 등 정부출연연구기관 자본참여 (10억원)
1986.11.	중소기업창업투자회사 등록(상공부)
1986.12.	중소기업진흥공단 자본참여(19억원)
1987.01.	신기술사업금융회사 인가(신기술사업금융지원에 관한 법률에 의거)
1991.01.	기술신용보증기금의 출자(128억원:최대주주) 및 경영참여
1991.12.	본사이전(서울시 영등포구 여의도동 13-13)
1992.09.	중소기업창업투자회사 등록반납
1992.09.	중소기업진흥공단 출자지분 반환
1996.02.	대전사무소 개설
1996.07.	시설대여(리스)업무 인가
1997.12.	인천사무소 개설
1998.02.	여신금융전문회사로 등록(재경부:여신전문금융업법에 의거)
1999.10.	기술신용보증기금 유상증자 (출자금 447억:최대주주)
1999.11.	본사이전(서울시 강남구 대치동 889-11)
1999.12.	전환사채발행(200억원)
2000.12.	자본금 538억원(전환사채 주식전환, 3월~7월, 7억원)
2001.07.	대전지점 개점(대전사무소 확장이전)
2001.07.	구로지점 개점(인천사무소 확장이전)
2002.10.	자본금 540억원(전환사채 주식전환, 6월~10월, 2억원)
2003.07.	구로지점 폐점
2004.10.	대전지점 폐점
2005.11.	본사이전(서울시 강남구 대치동 946-1)
2007.05.	기업구조조정전문회사(CRC) 등록(산자부:산업발전법에 의거)
2008.05.	아주그룹 경영참여(기술보증기금 지분 인수)
2008.10.	상호변경(아주아이비투자(주))
2010.08.	본사이전(서울시 강남구 역삼동 679-5)
2011.03.	아주자산운용(주) 분인가(자회사)
2011.12.	한국채택국제회계기준(K-IFRS) 적용
2014.01.	보스톤 사무소 개소
2017.07.	최대주주 변경 ( 아주캐피탈(주) → 아주산업(주) )
2018.07.	자본금 545억원(우리사주조합 대상 유상증자, 5억원)
2018.11.	코스닥시장 상장 (공모후 자본금 594억원)
2019.07.	미국 현지법인 Solasta Ventures, Inc. 설립
2019.08.	Solasta Ventures, Inc. 실리콘밸리 지점 설치
2021.11.	자본금 604억원(전환사채 전환 등)

#### 4. 조직도



#### 5. 인원

(단위 : 명)

구분	임원		일반직원					사무직 등	합계	직원외 인원	총계
	상근	비상근	1급	2급	3급	4급	5.6급				
국내	2	6	11	13	1	15	13	1	62	-	62
해외	지점	-	-	-	-	-	-	-	-	-	-
	현지 법인	-	-	2	-	-	-	-	2	-	2
	사무소	-	-	-	-	-	-	-	-	-	-
	소계	-	-	2	-	-	-	-	2	-	2
합계	2	6	13	13	1	15	13	1	64	-	64

## 6. 임원현황

성명	직위	출생연월	담당업무	주요경력	최초 선임일	최근 선임일	임기 만료일	상근 여부
문규영	이사	1951.11.	이사회 의장	-고려대학교 학사 -아주그룹 회장(04-현재)	2008.05.15	2022.03.30	2024.03.30	비상근
김지원	대표 이사	1967.11.	총괄	-연세대학교 경영학과학사 -국민리스(91-99) -아주IB투자(99-현재)	2012.02.08	2023.03.30	2025.03.30	상근
최용진	이사	1971.01.	투자	- 성균관대 전자공학 학사 - KTB네트워크 (96-99) - 아주기술투자 (99-09) - 아주산업 (10-12) - 아주아이비투자(12-현재)	2008.05.15	2023.03.30	2025.03.30	상근
유재형	이사	1960.09.	경영전반	- 연세대 응용통계학 학사 - 아주 회장실 실장(10-15) - 아주미래전략실장(17-19) - 아주 지주부문 대표 (20-22) - 아주 대표이사 (현재)	2017.10.11	2023.03.30	2025.03.30	비상근
황규민	이사	1960.05.	경영전반	- 서울대학교 법학과 학사 - 법무법인 원 (09-14) - 법무법인 한결 (14-현재)	2017.03.23	2023.03.30	2025.03.30	비상근
최세학	사외 이사	1965.10.	감사위원	- 연세대학교 법학과 학사 - 연세대학교 대학원 법학과 행정법 석사 - 유비즈법률사무소(01-06) - 법무법인유비즈(06-현재)	2018.07.31	2022.03.30	2024.03.30	비상근
한창수	사외 이사	1968.05	감사위원	- 고려대학교 의학 학사 - 고려대학교 대학원 정신건강의학 석사 - 고려대학교 대학원 정신약물학 박사 - 듀크대학교 대학원 보건과학 석사 - 고려대학교 의과대학 부교수(07~12) - 고려대학교 의과대학 교수(12~현재)	2020.03.29	2022.03.30	2024.03.30	비상근
염규옥	사외 이사	1971.10.	감사위원	- 고려대 경영학과 학사 - KPMG산동회계법인 (95-99) - 도원회계법인 (00-현재)	2018.07.31	2022.03.30	2024.03.30	비상근

(\*) 2022년 12월말 기준의 등기임원현황을 기재하였습니다.

(\*\*) 최근 선임일은 제49기 정기주주총회 (23년 3월 30일 개최)의 재선임을 반영하였습니다.

## 7. 영업점 현황

영업점명	소재지	전화번호
아주아이비투자(주) 본점	서울특별시 강남구 테헤란로 201 아주빌딩 3,4,5층	02-3451-9200
Solasta Ventures, Inc. (미국 현지법인)	800 Boylston St., Suite 2510 BOSTON, MA 02199, USA	1-617-756-1912
Solasta Ventures, Silicon Valley (미국 현지법인의 지점)	95 Third St. 2nd Flr San Francisco, CA 94103, USA	1-408-204-3916

## 8. 대주주

(단위: 억원, %)

주주명	금액	지분율
아주산업(주)	365.70	60.53
김지원	0.41	0.07
신동욱	0.00	0.00
박영석	0.01	0.00
문승만	0.00	0.00
강학동	0.00	0.00
계	366.12	60.60

## 9. 타법인 주식보유 현황

(단위 : 억원, %)

금융회사					비금융회사				
업체명	업종	출자액	지분율	출자 평가액	업체명	업종	출자액	지분율	출자 평가액
-	-	-	-	-	유비온	온라인교육	21.36	12.35	35.23
-	-	-	-	-	큐빅테크	컴퓨터 프로그래밍 서비스	4.00	14.53	11.15
-	-	-	-	-	씨앗	화학제품제조	20.00	6.65	-
-	-	-	-	-	에이치엔에스하이텍	전자부품제조	8.48	5.49	32.98
-	-	-	-	-	스파크플러스	기타부동산임대	10.00	9.00	139.59
-	-	-	-	-	하이코	플라스틱 접착처리 제품제조	10.00	11.11	4.25
-	-	-	-	-	비에스티	전자부품제조	39.98	9.73	39.98
-	-	-	-	-	브릿지테크놀러지	건물 및 토목 엔지니어링 서비스	1.08	5.66	1.08

(\*) 당사 출자비율이 5% 이상인 주요 업체만 기재하였습니다.

## 10. 배당

구분	2022년도	2021년도
배당율	3.90%	19.69%
주당 배당액	20원	98원
주당 당기순이익	17원	328원
배당성향	115.68%	29.98%

(\*) 한국채택국제회계기준 적용(K-IFRS, 연결재무제표 기준)

(\*\*) 통일경영공시 작성기준에 따라 당해연도 평균주식수를 적용하여 산출함.



## II. 경영실적

### 1. 취급업무별 영업실적(연간 취급액기준)

(단위 : 억원, %)

업종별			2022년도		2021년도	
			금액	구성비	금액	구성비
카드	신용판매	일시불	-	-	-	-
		할부	-	-	-	-
	현금대출	단기카드대출(현금서비스)	-	-	-	-
		장기카드대출(카드론)	-	-	-	-
	계		-	-	-	-
리스	금융		-	-	-	-
	운용		-	-	-	-
	계		-	-	-	-
할부금융			-	-	-	-
신기술 금융 투자·용 자	회사분	투자	-	-	-	-
		대출금	-	-	-	-
	조합분	투자	1,219	100.00	1,738	100.00
		대출금	-	-	-	-
	계		1,219	100.00	1,738	100.00
콜론			-	-	-	-
할인어음			-	-	-	-
팩토링			-	-	-	-
대여금			-	-	-	-
기타			-	-	-	-
합계			1,219	100.00	1,738	100.00

주)조합분 : PEF제외

회사분 : 공모주투자건 제외

## 2. 부문별 영업실적

### 1) 카드이용 현황 (연간 취급액기준)

(단위 : 억원, %)

구분	신용판매								카드대출						총 계
	일시불대급금				할부대급금				단기카드대출 (현금서비스)			장기카드대출 (카드론)			
	개인	법인	구매 전용	계	개인	법인	구매 전용	계	개인 대환	법인	계	개인 대환	법인	계	
국내회원의 국내사용	-	-	-	-	-	-	-	-	-	-	-	-	-	-	-
국내회원의 해외사용	-	-	-	-	-	-	-	-	-	-	-	-	-	-	-
국내회원의 이용실적계	-	-	-	-	-	-	-	-	-	-	-	-	-	-	-

구분	일시불	단기카드대출(현금서비스)	계
해외회원의 국내이용실적 계	-	-	-

### 2) 리스현황 (연간 취급액기준)

(단위 : 억원, %)

구분		2022년도		2021년도	
		금액	구성비	금액	구성비
물건별	국산	-	-	-	-
	외산	-	-	-	-
이용자별	공공기관/비영리단체	-	-	-	-
	다른 리스회사	-	-	-	-
	사업자(법인, 개인)	-	-	-	-
	개인	-	-	-	-
	기타	-	-	-	-
업종별	제조업	-	-	-	-
	비제조업	-	-	-	-
합계		-	-	-	-

### 3) 할부현황 (연간 취급액기준)

(단위 : 억원, %)

구분		2022년도		2021년도	
		금액	구성비	금액	구성비
내구재	자동차	-	-	-	-
	가전제품	-	-	-	-
	기타	-	-	-	-
	소계	-	-	-	-
주택		-	-	-	-
기계류		-	-	-	-
기타		-	-	-	-
합계		-	-	-	-

### 4) 신기술금융현황

#### ① 투자 및 융자현황 (실행액 기준)

(단위 : 억원)

구분	2022년도			2021년도		
	회사분	조합분	합계	회사분	조합분	합계
투자금액	-	1,219	1,219	-	1,738	1,738
신기술금융대출금	-	-	-	-	-	-
합계	-	1,219	1,219	-	1,738	1,738

주) 회사분 : 공모주투자건 제외

조합분 : PEF제외

#### ② 신기술사업투자조합 결성현황

(단위 : 억원)

구분		2022년도	2021년도
결성	조합수	1	3
	금액	1,130	3,157
해산	조합수	-	1
	금액	-	450

(\*) 2022년 중 아주-Solasta Life Science 4.0 펀드가 신규 결성되었습니다.

③ 투자조합의 투자재원 현황 (잔액기준)

(단위 : 억원)

구분	2022년도		2021년도	
	참여기관수	금액	참여기관수	금액
여신금융회사	20	1,197	15	1,066
기금	-	-	-	-
기관투자	37	2,903	37	2,753
일반법인	29	1,487	27	1,349
개인	-	-	-	-
외국인	1	1	-	-
기타	-	-	-	-
합계	87	5,588	79	5,168

주1) 업무집행조합원으로 집행, 관리하는 투자조합에 대하여만 작성

주2) 신기술사업투자조합 결성 시 약정금액 중 실제 조달액 기준으로 작성

주3) 기관투자는 연기금 및 정부기관(중소기업청, 미래창조과학부, 산업통상자원부, 기타 정부기관)  
산업은행, 모태펀드 등 을 포함

### Ⅲ. 재무현황 (한국채택국제회계기준(K-IFRS/별도기준))

#### 1. 요약재무상태표

(단위 : 억원, %)

구분		2022년도	구성비	2021년도	구성비
자산	현금 및 예치금	366	15.40	734	26.87
	유가증권	471	19.85	492	18.03
	대출채권	-	-	-	-
	카드자산	-	-	-	-
	할부금융자산	-	-	-	-
	리스자산	-	-	-	-
	신기술금융자산	1,119	47.11	1,060	38.79
	유형자산	73	3.06	54	1.98
	기타자산	346	14.58	391	14.32
	자산총계	2,375	100.00	2,732	100.00
부채	차입부채	332	14.00	330	12.07
	기타부채	170	7.15	411	15.06
	부채총계	502	21.15	741	27.13
자본총계		1,873	78.85	1,990	72.87
부채 및 자본총계(총자산)		2,375	100.00	2,732	100.00

#### 2. 요약손익계산서

(단위 : 억원)

구분	2022년도	2021년도
영업수익	278	936
영업비용	275	388
영업이익	3	548
영업외수익	1	5
영업외비용	4	3
법인세차감전순이익	0	550
법인세비용	15	130
당기순이익	-15	419

### 3. 자금조달 현황

(단위 : 억원)

구분		2022년도	2021년도
부채계정자금조달	차입금	280	280
	회사채	50	50
	기타	-	-
기타	보유유가증권매출	-	-
	유동화자금조달	-	-
	기타	-	-
합계		330	330

### 4. 유가증권 투자현황

(단위: 억원)

구분		2022년도			2021년도		
		기초장부가액 (A)	시가 (B)	평가손익 (B-A)	기초장부가액 (A)	시가 (B)	평가손익 (B-A)
원화	주식	143	112	(31)	144	177	33
	사채	-	-	-	-	-	-
	국공채	-	-	-	-	-	-
	지방채	-	-	-	-	-	-
	기타	343	343	-	228	316	88
외화증권		-	-	-	-	-	-

## 5. 대손상각 및 대손충당금 적립현황

### 1) 대손상각현황

(단위: 억원)

구분	2022년도	2021년도
카드자산	-	-
할부금융자산	-	-
리스자산	-	-
신기술금융자산	-	-
여신성금융자산	-	-

### 2) 대손충당금 적립현황

(단위: 억원)

구분	2022년도			2021년도		
	채권총액	적립액	비율(%)	채권총액	적립액	비율(%)
카드채권	-	-	-	-	-	-
할부금융채권	-	-	-	-	-	-
리스채권	-	-	-	-	-	-
신기술금융채권	-	-	-	-	-	-
여신성금융채권	2.62	0.01	0.50	4.42	0.02	0.50

## 6. 부실 및 무수익여신

### 1) 부실 및 무수익여신

(단위: 억원)

구분	2022년도	2021년도	변동요인
총 여신	2.62	4.42	
부실여신	-	-	
무수익여신	-	-	

### 2) 부실 및 무수익여신 업체 현황

(단위: 억원)

업체명	2022년도	2021년도	증가액	증가사유	비고
-	-	-	-	-	-
계	-	-	-	-	-

### 3) 신규발생 법정관리업체 현황

(단위: 억원)

업체명	법정관리개시 결정일자	연말 총여신잔액	부실여신잔액	법정관리 진행사항	비고
해당사항 없음					

## 7. 지급보증 및 기타 현황

(단위: 억원)

구분		2022년도	2021년도	변동사유
지급보증	원화지급보증	해당사항 없음		
	외화지급보증			
기타				



#### IV. 경영지표 (한국채택국제회계기준(K-IFRS)/별도기준 적용)

(단위 : 억원, %)

구분			2022년도	2021년도
자본의 적정성	조정자기 자본비율	조정자기자본계	1,847	1,964
		조정총자산계	1,982	1,967
		조정자기자본비율	93.17	100
	단순자기 자본비율	납입자본금	604	604
		자본잉여금	185	185
		이익잉여금	1,120	1,240
		자본조정	(36)	(36)
		기타포괄손익누계액	(1)	(3)
		자기자본계	1,873	1,990
		총자산	2,375	2,732
		단순자기자본비율	78.85	72.84
자산의 건전성	손실위험도 가중부실 채권비율	가중부실채권등	2	-
		총채권등	211	266
		손실위험도가중부실채권비율	0.97	-
	고정이하 채권비율	고 정	-	-
		회 수 의 문	3	-
		추 정 손 실	-	-
		고정이하채권계	3	-
		총채권등	211	266
		고정이하채권비율	1.29	-
	연체채권비율	연체채권액	-	-
		총채권액	211	266
		연체채권비율	-	-
	대주주에 대한 신용공여비율	대주주 신용공여액	-	-
		자기자본	1,873	1,990
		대주주에 대한 신용공여비율	-	-
	대손충당금 적립비율	대손충당금 잔액	4	4
		대손충당금 최소의무적립액	4	2
		대손충당금적립비율	106.80	238

구분			2022년도	2021년도
수익성 (주1)	총자산 이익률	당기순이익	(2)	419
		총자산평잔	2,492	2,939
		총자산이익률	(0.10)	14.26
	자기자본 이익률	당기순이익	(2)	419
		자기자본	1,873	1,990
		자기자본이익률	(0.13)	21.06
	총자산 경비율	총경비	155	140
		총자산평잔	2,492	2,939
		총자산경비율	6.23	4.76
	수지비율	연간 영업비용	278	391
		연간 영업수익	278	941
		수지비율	100	41.55
생산성	직원1인당 (주2)	영업이익	0.05	10.89
		여신액	003	27.33

주1)『여신전문금융업감독업무시행세칙』<별지 제3호 서식>의 경영지표-분기(AC223)

주2) 직원 수는 임원 및 직원 외 인원(촉탁, 계약직, 파트타이머 등)을 제외한 인원으로 산출  
2022년 평균 직원수 : 53.5명 (2022년 말 56명 / 2021년 말 51명)

## V. 리스크관리

### 1. 개요

당사는 여신자산에 대한 리스크관리를 위해 리스크관리본부를 전담부서로 운영하고 있습니다. 업무별 리스크관리의 특성을 제고하기 위해 영업부서 및 경영지원부서의 협조로 효율적 의사결정을 하고 있으며, 내부적으로 신전산개발을 통한 대출·투자기업별, 개인별 신용평가시스템(Risk Rating System)을 구축하여 관리 중에 있습니다.

### 2. 리스크종류 등

#### (1) 신용리스크 관리

##### 1) 개념

신용리스크는 거래상대방의 채무불이행에 따른 지급불능리스크로 대상구분에 따라 개별 기업에 대한 리스크와 시장전체로서 거래상대국의 비상업적요인으로 발생하는 국가별리스크가 있습니다. 당사는 외국환업무취급기관이 아닌 바 국제금융업무와 관련한 Country Risk는 전무합니다. 그러나 창업초기의 벤처기업에 대한 투자(신기술금융업 중 투자)는 그 성격상 신용리스크의 부담이 커지게 될 수밖에 없어, 이에 대한 부실예측모형 등의 신용리스크관리기법 도입을 검토하고 있습니다.

##### 2) 관리방법

용자영업의 경우 신용리스크를 원천적으로 hedge하기 위해 안전한 신용보증서등을 담보로 주로 취급하여 높은 자산건전성을 유지하였으며 차후 무담보대출을 대비하기 위해 전체대출 중 부실한 대출의 비율을 합리적으로 추정할 수 있게 하는 안정적 통계분포를 구하기 위해 부실업체 분석작업, 이를 위한 Database설계, 시스템구축 등의 작업을 계획하고 있습니다. 당사는 부실업체에 대한 조기발견과 대처를 위해 은행연합회제공 신용정보조기경보시스템을 통해 심도 있는 Monitoring을 지속적으로 하고 있으며 투자업체의 경우 주기적인 사업장 방문 등을 통한 사후관리를 하고 있습니다. 또한 투자업체 또는 신용대출의 경우 당사의 신용조사 요령에 따라 일정 점수이상의 업체만을 선정하여 실행함으로써 안전한 투용자영업을 하고 있습니다.

## (2) 시장리스크관리

### 1) 개념

시장리스크는 금리, 주가, 환율 등의 가격변동에 의하여 자산등의 가치가 감소하는 리스크를 말하며 당사는 선물, 옵션, 스왑 또는 이러한 금융상품을 조합한 파생금융상품등의 부외거래에 거의 노출되어있지 않습니다.

#### ① 금리리스크

당사는 은행과 달리 다수의 소액수신을 만기변형 등을 통하여 거액의 여신으로 변환시키는 것이 아니라 거액의 장기 회사채발행등을 통한 조달자금으로 단기의 상대적 소액 대출을 취급하고 있고 기준금리 연동부 대출로 금리리스크를 회피하고 있습니다.

#### ② 가격변동리스크

직접적으로 주식상품에 투자를 하지 않고 채권형 위주의 투자형태 및 수익증권 등을 매집하는 등의 간접적 안정적 투자만을 하고 있습니다.

#### ③ 환리스크

당사는 전대자금취급과 신용보증서 담보취득으로 거의 완전한 환리스크를 hedge상태입니다.

### 2) 관리방법

당사는 시장금리와 환율상황을 일 Basis로 모니터하고 있으며 이러한 시장변수 등이 당사의 순익에 영향을 미치는 정도를 계량화하는 작업을 시스템도입을 통해 해결코자 하고 있습니다.

### 3. 리스크 관련 양식

#### 1) 신용카드사 대한대출현황

(단위: 억원)

구분		금액
대한대출자산 총계		해당사항 없음
	연체1개월미만	
	연체1~3개월	
	연체3~6개월	
	연체6개월이상	
연체채권계(30일 이상)		
연체율		

#### 2) 할부금융사 가계대출현황

(단위: 억원)

구분	정상	요주의	고정이하여신				합계
			고정	회수의문	추정손실	소계	
가계대출금	해당사항 없음						

#### 3) 자산유동화 현황

(단위: 억원)

계약당사자		양도일 또는 신탁일	최초양도금액 또는 신탁금액(평가금액)	비고
양도인 또는 위탁자	양수인 또는 수탁자			
해당사항 없음				
계				

#### 4) 자산별자산유동화현황

(단위: 억원)

구분	금액
카드자산	해당사항 없음
할부금융자산	
리스자산	
신기술대출금	
여신성금융자산	
기타자산	
계	

## 5) 유동성리스크 관련 현황

### (1) 정성적 공시

#### 가. 유동성리스크 관리와 관련한 내부 조직의 구성, 책임, 권한, 보고 체계, 통제구조

리스크관리위원회는 리스크관리에 관한 실무적 의사결정기구로서, 대표이사, 위험관리책임자, 경영임원, 리스크관리부서장 등으로 구성되며 유동성리스크 관리전략을 승인하고 전략 및 정책 등의 적정성에 대해 검토하고 있습니다. 리스크관리부서는 검토된 유동성 현황에 대해 리스크관리위원회에 보고하며, 경영진은 유동성에 중대한 문제가 발생하거나 발생될 것으로 예상되는 경우 즉시 이사회에 보고하고 있습니다.

#### 나. 자금조달 원천 및 기간의 편중제한 및 다양화 정책

당사는 자금조달의 편중 완화를 위해 목표치를 설정하고, 자금조달의 형태를 구분하여 편중현황을 모니터링하며, 적절하게 분산된 자금조달 구조를 갖추도록 관리하고 있습니다. 또한 처분 제한이 없는 유동성 자산을 충분히 보유하여 위기 상황 발생에 대비하고 있습니다.

#### 다. 유동성리스크 관리전략

당사는 유동성리스크를 적시에 인식·측정·모니터링·통제 할 수 있는 유동성리스크 관리체계를 수립하고 있으며, 지급의무에 상응하는 상환능력을 유지하기 위해 유동성 자산을 충분히 보유하는 정책을 갖고 있습니다. 시장리스크, 신용리스크 등 여타 리스크와의 영향을 고려하여 함께 관리하고 있습니다.

#### 라. 위기상황분석 이용 방식에 대한 설명

당사는 회사의 예외적인 상황발생에 따른 리스크 변동수준을 평가하기 위하여 당사가 처한 시장상황의 변화, 회사 영업활동의 특성 및 위기상황에 대한 과거 경험 등을 반영하여 위기상황을 분석하고 있으며, 사용된 시나리오의 적정성을 점검하고 있습니다.

#### 마. 긴급 자금조달 계획에 대한 설명

당사는 위기상황에 효과적으로 대비하기 위하여 자금조달계획을 수립하여 운영하고 있으며, 자금조달계획의 적정성을 점검하고 있습니다. 자금조달계획은 기존 자금조달수단의 상실 가능성, 중요한 재무제표 항목 및 부외항목과 관련한 현금흐름의 급격한 변동 가능성을 고려하여 반영하고 있습니다.

바. 유동성리스크 관리를 위해 여신전문금융회사가 설정·운영하는 관리지표

회사는 여신전문금융업법 및 감독규정에서 정한 바에 따라 유동성자산비율이 100%이상 되도록 유지하며, 다음 각 호의 지표들을 관리한다.

- ① 유동성자산 비율 : 유동성자산/유동성부채 \* 100
  1. 유동성자산: 90일 이내 만기가 도래하는 원화 유동성 자산
  2. 유동성부채: 90일 이내에 만기가 도래하는 원화 유동성 부채
- ② 자산 부채 만기구조 현황
- ③ 회사채 발행만기 월별 분포
- ④ 즉시 가용유동성자산 월별 비율: 유동성자산/유동성부채 \* 100
  1. 유동성자산: 현금, 처분제한 없는 예금, 신용공여 한도약정금액 중 미인출 한도 등
  2. 유동성부채: 1개월 이내 만기도래 원화 유동성 부채
- ⑤ 단기조달비중: 발행만기 1년 이내 차입부채/총차입부채
- ⑥ 평균자금운용기간 대비 평균조달만기: 자기자본 및 외부차입금의 평균만기/운용자산의 평균 만기

## (2) 정량적공시

가. 감독규정 제16조제5항에 의한 경영실태평가 유동성 계량지표

구분			2022년	2021년
유동성	유동성 자산비율	원화 유동성자산	831	1,062
		원화 유동성부채	105	359
		원화 유동성비율	792.95	296.01
	즉시가용유동성 비율	즉시가용유동성자산	478	911
		1개월이내만기도래부채	19	23
		즉시가용유동성비율	2,474.82	3974.77
	단기조달비중	단기조달잔액	-	-
		총조달잔액	-	-
		단기조달비중	-	-
	발행 채권의 신용 스프레드	신용카드채권 수익률	-	-
		국고채수익률	-	-
		신용스프레드	-	-

나. 자산부채 만기구조 및 유동성 갭

(단위 : 억원)

구분			7일 이내	30일 이내	90일 이내	180일 이내	1년 이내	2년 이내	2년 초과	합계			
자산 (관리 자산 기준)	원화 자산	현금과 예치금		126	226	366	366	366	366	-	366		
		유가증권		112	112	112	148	202	292	180	471		
		카드자산		-	-	-	-	-	-	-	-		
		할부금융자산		-	-	-	-	-	-	-	-		
		리스자산		-	-	-	-	-	-	-	-		
		신기술금융자산		-	51	51	143	322	600	519	1,119		
		대출채권	콜론		-	-	-	-	-	-	-	-	
			할인어음		-	-	-	-	-	-	-	-	
			팩토링		-	-	-	-	-	-	-	-	
			대여금	가계대출금	-	-	-	-	-	-	-	-	-
				기타대출금	-	-	-	-	-	-	-	-	-
				소계	-	-	-	-	-	-	-	-	-
			기타		-	-	-	-	-	-	-	-	
			소계		-	-	-	-	-	-	-	-	
		기타원화자산		-	-	303	303	330	332	90	423		
		원화자산총계		238	388	831	959	1,219	1,590	789	2,379		
외화자산총계		-	-	-	-	-	-	-	-	-			
자산총계(대차대조표상 자산)		238	388	831	959	1,219	1,590	789	2,379				
난외 파생상품 자산		-	-	-	-	-	-	-	-	-			
		-	-	-	-	-	-	-	-	-			
부채 및 자본	원화 부채 및 자본	단기차입금	일반차입금	-	-	-	200	280	280	-	280		
			어음차입금	-	-	-	-	-	-	-	-	-	
			관계회사차입금	-	-	-	-	-	-	-	-	-	
			기타	-	-	-	-	-	-	-	-	-	
			소계	-	-	-	200	280	280	-	280	-	
		콜머니		-	-	-	-	-	-	-	-	-	
		장기차입금		-	-	-	-	-	-	-	-	-	
		사채		-	-	-	-	52	52	-	52	-	
		기타 원화부채		1	4	105	105	105	105	67	171	-	
		부채 소계(원화)		1	4	105	305	437	437	67	504	-	
		자기자본		-	-	-	-	-	-	1,873	1,873	-	
		제충당금		-	-	-	-	-	-	2	2	-	
		원화부채 및 자본(제충당금포함)		1	4	105	305	437	437	1,941	2,379	-	
		외화 부채 및 자본		-	-	-	-	-	-	-	-	-	
		부채 및 자본총계(대차대조표상 부채 및 자본)		1	4	105	305	437	437	1,941	2,379	-	
		자 산 유동화	난외 파생상품 부채		-	-	-	-	-	-	-	-	-
원화 자산			-	-	-	-	-	-	-	-	-		
외화 자산			-	-	-	-	-	-	-	-	-		
국내 ABS			-	-	-	-	-	-	-	-	-		
자 산 유동화	해외 ABS		-	-	-	-	-	-	-	-	-		
	소계		-	-	-	-	-	-	-	-	-		
	자산과 부채 및 자본의 만기불일치(원화분)		237	384	726	655	782	1,153	1,153	-	-		
자산과 부채 및 자본의 만기불일치(원화 및 외화)		237	384	726	655	782	1,153	1,153	-	-			

(3) 규제위반 사실: 해당사항 없음



## VI. 기타 경영현황

### 1. 내부통제

#### 1) 감사의 기능과 역할

- ① 정기감사 : 본부부서와 각사무소에 대하여 회계와 업무전반에 대한 감사
- ② 특별감사 : 대표이사 또는 감사가 필요하다고 인정하거나 대외기관(금감원) 등으로부터 특별감사의 지시가 있을 경우
- ③ 일상감사 : 지도감사를 통한 사고의 사전예방(일일감사 포함)

#### 2) 감사부서 감사방침 및 감사빈도 (정기, 특별, 상시감사)

- ① 감사방침 : 경영목표 이행실태 점검, 제법규 및 규정 적용의 적정성 및 합리성 점검
- ② 감사빈도 : 정기감사 연 1회, 일상감사 수시 등.

#### 3) 내부통제 전담조직 및 관리체계

##### ① 내부통제체제

회사는 준법감시인으로 하여금 다음 각호의 사항을 명확히 달성함으로써 금융 사고를 예방하고 경영목표를 달성하여 고객 등으로부터 신뢰를 얻을 수 있도록 내부통제체제를 구축함

- 운영측면 : 내부통제활동의 효율성 및 유효성
- 정보측면 : 재무 및 경영정보의 신뢰성, 완전성 및 적시성
- 법규준수측면 : 관계법령, 감독규정 및 회사의 정책 및 절차준수

##### ② 내부통제 업무단계

- 이사회 또는 상임이사회는 효율적인 내부통제를 위한 내부통제체제의 구축 및 운영에 관한 기본방침을 정함
- 대표이사는 내부통제체제의 구축 및 운영에 필요한 제반 사항을 지원하고 적절한 내부통제정책을 수립함
- 준법감시인은 준법감시업무를 수행하고, 내부통제제도의 운영실태에 대한 모니터링 및 이와 관련한 문제점과 미비사항에 대한 개선·시정요구 등 내부통제 체제를 총괄함
- 임직원은 그 직무를 수행함에 있어서 자신의 역할을 이해하고 금융관련 법규는 물론 내부통제규정 등 관련규정을 충실히 이행

#### 4) 준법감시인의 역할 및 기능

- 내부통제정책의 수립 및 기획 입안
- 내부통제제도 운영실태에 대한 모니터링 및 미비점 개선·시정
- 이사회, 경영진, 유관부서에 대한 지원 및 자문
- 일상업무에 대한 사전 감시
- 내부통제 및 법규준수 등과 관련하여 정기적인 임직원 교육 실시 및 교육 현황의 관리
- 임직원 윤리강령의 제정 및 세부 실천방안 마련
- 소비자보호업무에 관한 민원처리내용 및 경영공시내용의 적정성 점검 등
- 감독당국 및 감사조직과의 협조·지원
- 준법감시결과의 주기적인 기록유지 및 준법감시인의 연간 활동계획·결과에 대한 보고서 작성 및 경영진 또는 감사 앞 보고

## 2. 기관경고 및 임원문책 현황

- 해당사항 없음

## VII. 재무제표 (한국채택국제회계기준(K-IFRS 적용)

첨부 별도감사보고서 및 연결감사보고서 참조

## VIII. 기타

### 1. 민원현황: 해당사항 없음

### 2. 주요 용어해설

용어	내용(용어해설 및 주요산식)	페이지
자본적정성 지표		
1) 조정자기자본비율	조정자기자본/조정총자산 × 100	17
2) 단순자기자본비율	자기자본/총자산 × 100	17
건전성 지표		
1) 손실위험도가중부실 채권비율	가중부실채권등/총채권 × 100	17
2) 고정이하채권비율	고정이하분류채권등/총채권등 × 100	17
3) 연체채권비율	연체채권/총채권등 × 100	17
4) 대주주에 대한 신용공여 비율	대주주에 대한 신용공여액/자기자본 × 100	17
5) 대손충당금비율	대손충당금잔액/대손충당금요적립액 × 100	17
수익성 지표		
1) 총자산순이익율	당기순이익/총자산(평잔) × 100	18
2) 총자산경비율	총경비/총자산(평잔) × 100	18
3) 수지비율	영업비용/영업수익 × 100	18
유동성 지표		
1)원화유동성비율	90일 이내 원화유동성자산/90일 이내 원화유동성부채 × 100	23
2)즉시가용유동성비율	즉시가용유동성자산/1개월 이내 만기도래부채 × 100	23
3)단기조달비중	단기조달잔액/총조달잔액 × 100	23